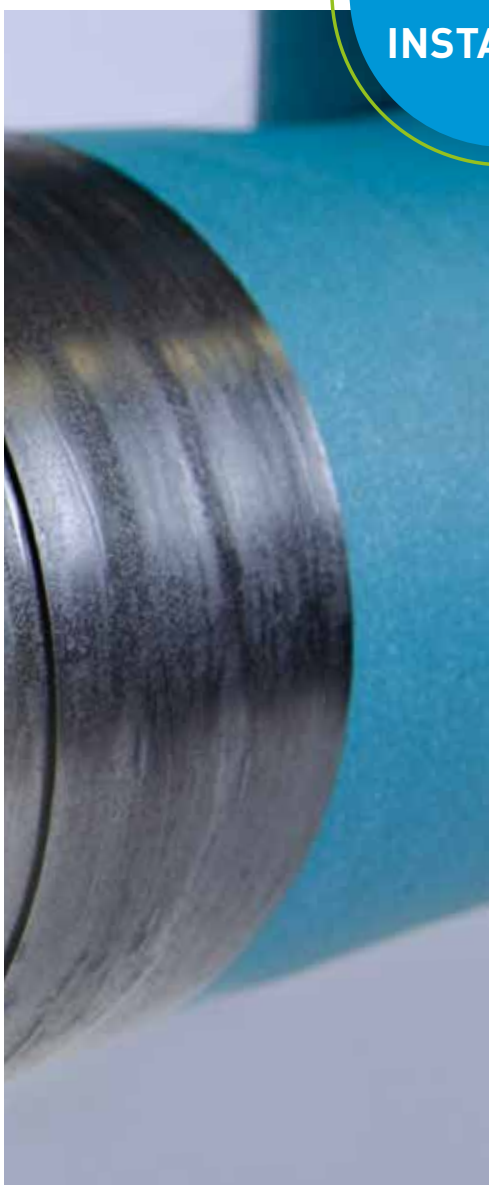
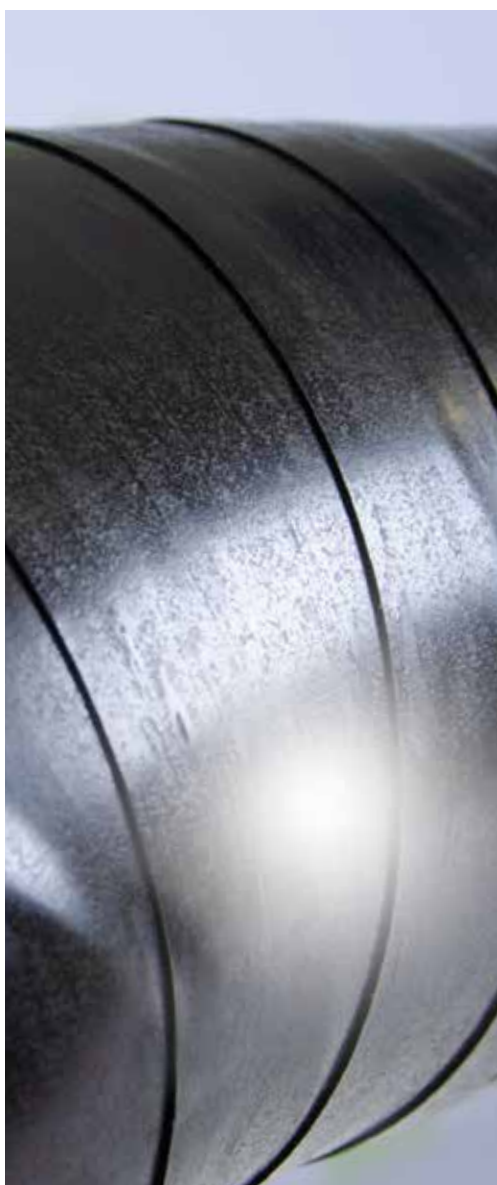


ArmaClad™ Arma-Chek® Wrap

ArmaClad Arma-Chek Wrap er et isolerende dekkmateriale med høy ytelse som gir utmerket beskyttelse mot UV-stråler og mekaniske påvirkninger. Det egner seg til bruk i en rekke bruksområder, blant annet HVAC, industrielle rørsystemer og kjølesystemer, og er selvsveisende, noe som sikrer en tett og sømløs avslutning og gir overlegen isolasjonsevne.

www.armacell.no

RASKT OG
ENKELT Å
INSTALLERE



 **armacell**[®]
ArmaClad™

ARBEIDE MED

ArmaClad Arma-Chek Wrap



RASKT OG ENKELT Å
INSTALLERE



HØY MEKANISK MOT-
STAND



PLASSBESPARENDE



INNENDØRS OG
UTENDØRS
BRUKSOMRÅDER



BÆREKRAFTIG

Kledninger har gått en lang vei fra stive kapper til fleksible belegg. Med Arma-Chek Wrap har det nå blitt enda enklere og raskere å beskytte teknisk isolasjon mot mekanisk påvirkning og vær og vind.

VERKTØY

// Målebånd

// Kniv

// Vinkel

// Passer

// Saks

// Fugepistol

**Arma-Chek Wrap-produkt
bredde (mm):**

70, 250, 500, 750, 1050

Produktet leveres i ruller i ulike lengder og bredder, noe som gjør det enkelt å skjære til ønsket størrelse. Når du arbeider med Arma-Chek Wrap-produktet, må du sørge for at overflaten er ren og fri for rusk og smuss.

**Bruk ikke Arma-Chek Wrap-
produktet <0 °C eller >+40 °C.**

Ikke installer Arma-Chek Wrap-produktet hvis værforholdene er uegnede (f.eks. regn, kondenserende tåke, snøfall osv.), uten tildekking/telt.

Bærekraftige løsninger:

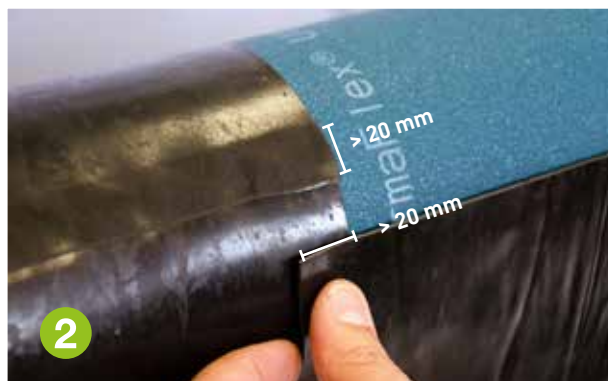
Arma-Chek Wrap er 100 prosent resirkulerbar og fri for halogener, silikon og løsemidler.



STRAIGHT CUT



Mål lengden og omkretsen på røret som skal tildekkes med vårt Arma-Chek Wrap-produkt.
Legg til minst 20 mm overlapping til omkretsen.



Min. 20 mm overlapping skal gis i lengderetningen og rundt omkretsen. **Legg alltid trykk på overlappene.**

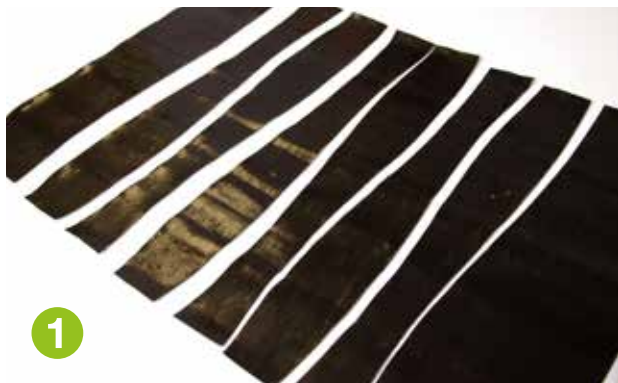


Forskyv alltid de langsgående overlappingene og plasser dem til siden med sømmene nedover for å gi vannskille.

Installert produkt

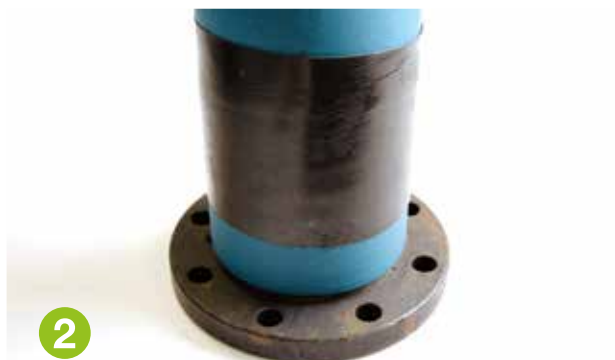


INNPAKKING AV MINDRE ALBUER MED FISKEHALEMØNSTER



1

Lag et passende fiskehalemønster. Legg til 20 mm overlapping i lengderetningen og omkretsen på alle segmentene.



2

Start monteringen av Arma-Chek Wrap-produktet ved å bruke startsegmentet. Fikser og fest på samme måte som de rette seksjonene.



3

Påfør de resterende midtsegmentene. Hvert segment skal overlape rundt omkretskantene med minst 20 mm.



4

For å fullføre monteringen legger du på det siste avsluttende segmentet.

Installert produkt



INNPAKKING AV STØRRE ALBUER



Hvis diameteren på bøyen er >90 mm, kan innpakningsmetoden brukes. Bruk vårt Arma-Chek Wrap-produkt med 70 mm bredde, og begynn innpakningsprosessen i den ene enden av bøyen og arbeid deg mot den andre enden.



Vikle det selvveisende dekkmaterialet rundt det isolerte røret, og sørg for at hvert nye lag overlapper det forrige med minst 2 mm overlapper det forrige med minst 20 mm.



Bruk moderat spenning på det selvveisende dekkmaterialet når det vikles rundt røret. Dette bidrar til å sikre en sikker og jevn påføring.

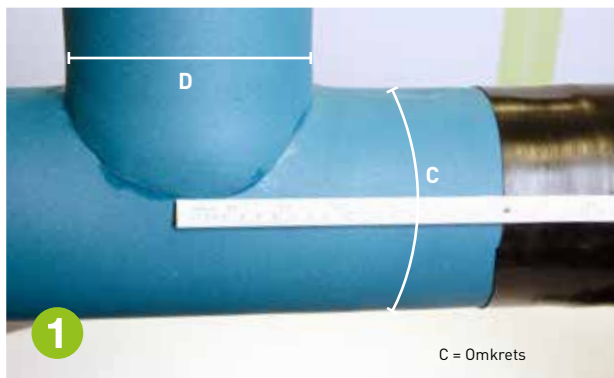


Gjenta vikleplassen, og oppretthold overlappingen og spenningen til du kommer til motsatt ende av bøyen.



Produktforbehold

T-STYKKE



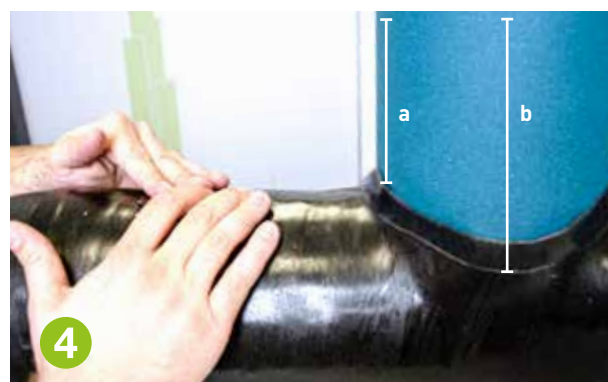
For hoveddelen av T-stykke, fortsett som et rett rør som et rett rør. Diameteren på T-stykket (som to halvsirkler) tegnes inn på hoveddelens mal som beskrevet i neste bilde.



Tegn en halvsirkel (diameter D som på forrige bilde) i den ene enden av den forberedte hoveddelens mal. Tegn en mindre halvsirkel med 20 mm avstand og klipp ut den indre halvsirkelen ut. Gjenta dette trinnet for den andre enden av karosseridelen.



Plasser Arma-Chek Wrap-produktet vårt og fest det til isolasjonsoverflaten.



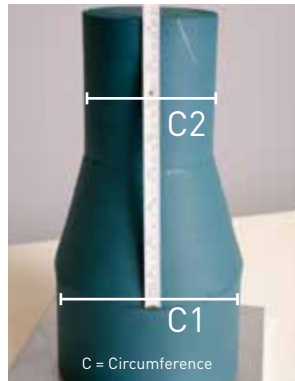
Påfør jevnt trykk på alle overlappingsømmer og skjøter. Forsikre deg om at alle overlappingene er helt festet uten mellomrom.



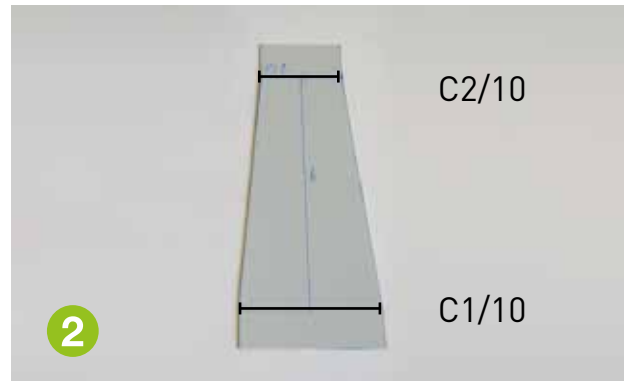
Bruk lengdene a og b fra forrige bilde til å lage størrelsen og formen på den ønskede delen, og lag utskjæringer for tilkoblingsdelen.



Påfør vårt Arma-Chek Wrap-produkt med en overlapping på 20 mm på kroppen.



Lengden og begge omkretsene skal måles.
Legg til hver 20 mm overlapping til de langsgående og omkretsskjøtene.



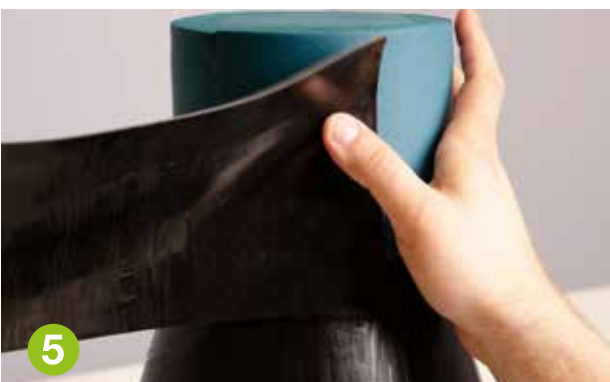
Lag malen i henhold til målene.
Del omkretsene med 10.



Overfør malen til Arma-Chek Wrap-produktets overflate og speil den 10 ganger.



Begynn i den ene enden av rørreduksjonen og vikle det selvsveisende materialet forsiktig rundt røret. Sørg for at materialet sitter godt fast uten glipper.



Påfør vårt Arma-Chek Wrap-produkt med en overlapping på 20 mm på kroppen.



RØRAVSLUTTNING



1 Påfør rett rørisolasjon som nevnt tidligere frem til enden av røret. Legg til ytterligere 20 mm for overlapping.



2 Brett det langsgående ekstrastykket 20 mm tilbake. For å unngå at den brettede delen klirrer seg til seg selv, er det viktig å legge et slipp-papir mellom det brettede stykket og Arma-Chek Wrap-produktets produktoverflaten.



3 Skjær endestykkeskiven med radiusen til det isolerte røret og legg til 20 mm ekstra.



4 Påfør skiven på enden av røret og brett ut det først påførte belegget. Under vulkaniseringsprosessen er det viktig at kantene på endekappen og rørbelegget passer sammen.



5 Legg et fast trykk på kantene.

ARMAFIX RØROPPLAGRING



Mål lengden på det rette røret mellom begge ArmaFix metallklemmer.

ARMAFIX RØROPPLAGRING



Påfør vårt Arma-Chek Wrap-produkt på overflaten av ArmaFlex-isolasjonen og på ArmaFix-rørbøylene.

ARMAFIX RØROPPLAGRING



Installert produkt.

DIREKTE MONTERING



Påfør en liten bit av vårt Arma-Chek Wrap-produkt rundt stangen med en lengde på 30-50 mm.

DIREKTE MONTERING



Utfør som en inndekning av et rett rør. Inkluder en utskjæring med en diameter som er lik stangens diameter.

DIREKTE MONTERING



Påfør vårt Arma-Chek Mastic-produkt der Arma-Chek Wrap-produktet og stangen møtes.

All data og teknisk informasjon er basert på resultater oppnådd under de spesifikke forholdene som er definert i henhold til teststandardene det er referert til. Til tross for å ta alle forholdsregler for å sikre at nevnte data og tekniske informasjon er oppdatert, gir ikke Armacell noen garanti, uttrykkelig eller underforstått, om nøyaktigheten, innholdet eller fullstendigheten av nevnte data og tekniske informasjon. Armacell påtar seg heller ikke noe ansvar overfor noens bruk av nevnte data eller tekniske informasjon. Armacell forbeholder seg retten til å tilbakekalle, endre eller modifisere dette dokumentet når som helst. Det er kundens ansvar å verifisere hvorvidt produktet er egnet for det tiltenkte bruksområdet. Ansvaret for profesjonell og korrekt installasjon, samt overholdelse av relevante byggeforskrifter, berører kun kunden. Dette dokumentet er ikke, og er ikke en del av, et lovlig tilbud om å selge noe eller inngå en kontrakt.

Tillit betyr alt for oss i Armacell. Derfor vil vi gjøre deg kjent med rettighetene dine samt gjøre det enklere for deg å forstå hvilke opplysninger vi innhenter og hvorfor. Dersom du vil finne ut mer om vår behandling av personopplysningene dine, gå til våre retningslinjer for databeskyttelse.

Varemerker etterfulgt av © eller TM er varemerker tilhørende Armacell-gruppen. © Armacell, 2023. Alle rettigheter forbeholdes
00762 | ArmaClad | Arma-Chek Wrap | Application Manual | 062023 | EMEA | NO

OM ARMACELL

Som oppfinnerne av fleksibelt skum for utstyrsisolering og en ledende leverandør av spesielt utformet skum utvikler Armacell innovative og sikre termiske, akustiske og mekaniske løsninger som skaper bærekraftig verdi for kundene sine. Armacells produkter bidrar betydelig til global energieffektivitet, noe som utgjør en forskjell rundt om i verden hver dag. Med mer enn 3300 ansatte og 27 produksjonsanlegg i 19 land driver selskapet to hovedvirksomheter, avansert isolasjon og spesielt utviklet skum. Armacell fokuserer på isolasjonsmaterialer for teknisk utstyr, skum med høy ytelse for akustiske og lette bruksområder, neste generasjons aerogelbeleggteknologi og passiv brannsikringsystemer.

For mer informasjon kan du gå til:
www.armacell.no

 **armacell**[®]
ArmaClad[™]