

Montage der Armafix Rohrträger

Bei der Dämmung von Kälteleitungen muss eine wirksame thermische Entkopplung auch im Bereich der Rohraufhängungen dauerhaft gewährleistet sein.

Mögliche Schwachstellen im Bereich der Rohraufhängungen, die je nach Wahl der Konstruktion sehr häufig auftreten, lassen sich mit Hilfe des Armafix Rohrträgers sicher verhindern.

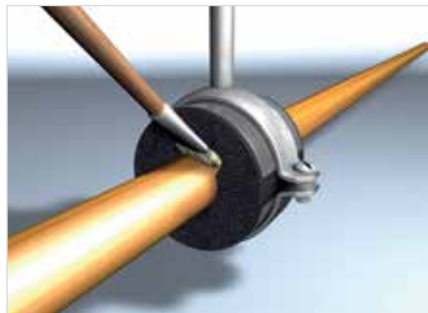
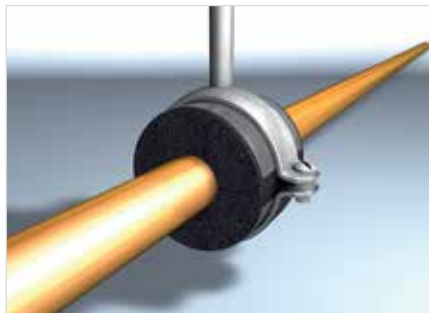
Seine Auflagesegmente aus druckfesten, geschäumten PET, die in Armaflex eingebettet und mit diesem fest verklebt sind, nehmen die Lasten auf und sorgen somit für die thermische Entkopplung.

Die an der Außenseite werkseitig bereits mit dem Armaflex und den Auflagesegmenten verklebten Aluminiumbleche dienen sowohl als Auflager, als auch als Dampfbremse, die die PET-Segmente sicher vor unzulässiger Durchfeuchtung schützen.



Armafix Rohrträger entsprechend der einzusetzenden Dämmschichtdicke der Rohrleitung auswählen.

Rohrträger über der Rohrleitung klappen, Abdeckfolie der Selbstklebestreifen entfernen und Längsnaht zusammenfügen.



Einbau der Rohrleitungen, wobei nur die PET-Segmente zur Auflagerung benutzt werden dürfen.

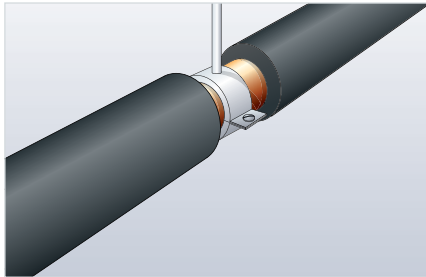
Vor der Dämmung der Rohrleitung Abschottungsverklebungen an den Stirnseiten des Rohrträgers vornehmen.

Armaflex Dämmung an beiden Seiten des Armaflex Rohrträgers montieren. Stoßnähte mittels Nassverklebung verkleben. Darauf achten, dass die Naht dabei auf Druck verarbeitet wird.

Dämmung von einfachen Rohrschellen

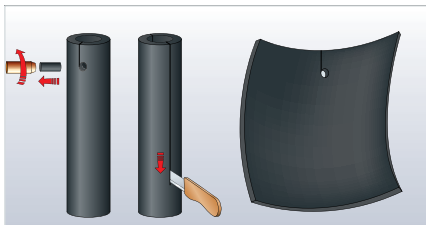
Die Dämmung einfacher Rohrschellen kann wie nachfolgend beschrieben erfolgen:

Hinweis: Bei der Dämmung von Kälteleitungen sollte man im Vorfeld unbedingt über die Eignung solcher Systeme nachdenken.



1. Die Armaflex Dämmung so dicht wie möglich an die Rohrschelle heranführen. Die Enden der Dämmung durch Abschottungsverklebung mit der Rohrleitung verbinden.

Hinweis: Bei Kälteleitungen die Gewindestange mit einem geeigneten Armaflex Schlauch oder Armaflex Klebeband dämmen.

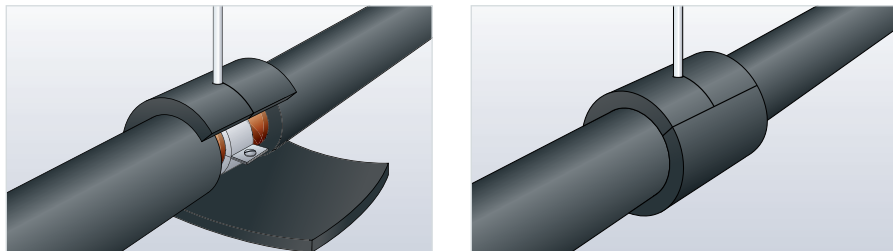


2. In einem Schlauchstück in der zu verwendeten Dämmschichtdicke mit einem geschärften Rohrstück eine entsprechende Öffnung für die Gewindestange stanzen. Schlauch im Bereich der Öffnung und der Länge nach aufschneiden.

Hinweis: Bei Rohrleitungen großen Durchmessers wird die Dämmung mit Armaflex Platten empfohlen.

Zum Video





3. Dämmung um den Bereich der Schelle montieren und alle Nähte dicht verkleben, insbesondere den Durchdringungsbereich der Gewindestange.

Dämmung von systemfremden Kälterohrschellen

Armafix Rohrträger sind die beste Lösung zur Schaffung vollständig wasserdampfdichter Dämmsysteme und zur Verhinderung von Kondenswasserbildung an Kälteleitungen.

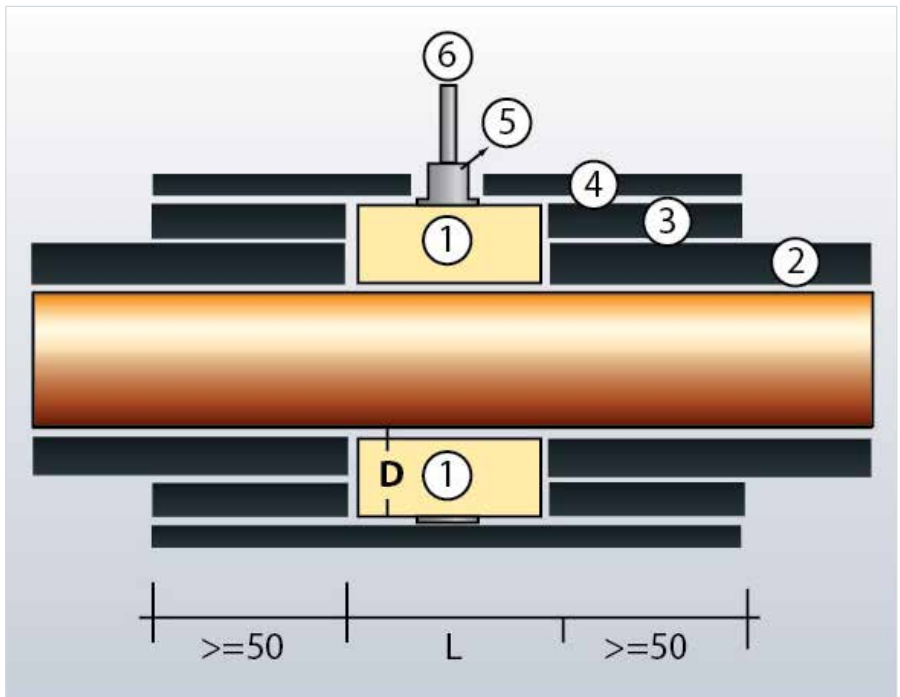
Häufig kommen für Rohraufhängungen jedoch systemfremde Kälteschellen, z.B. auf der Basis von PUR/PIR, zum Einsatz.

In diesen Fällen kommt es besonders auf eine sehr gute Verbindung zwischen den Kälteschellen und der Armaflex Dämmung an.

Diese Schnittstelle bildet eine Kältebrücke, an der sich Kondenswasser bilden kann. Darum muss der Verklebung an diesen Punkten besondere Aufmerksamkeit geschenkt werden:

1. Die Oberfläche der Schelle mit Armaflex Reiniger säubern.
2. Armaflex Kleber auf die zu verklebenden Flächen auftragen. Die erste Schicht des Armaflex Klebers trocknen lassen.
3. Eine zweite dünne Schicht des Klebers gleichmäßig auf die Oberfläche der Schelle und die Armaflex Klebenähte auftragen. Nach dem Ablüften die Klebeflächen kurz, aber fest zusammendrücken.
4. Beim Verkleben von Stößen auf Druck nach dem vorherigen Auftragen des Klebers auf die Schelle (siehe oben) um den Stoß herum die Nassverklebung anwenden.
5. Falls erforderlich, das Armaflex auf den Durchmesser des PUR-Rohrträgers aufdoppeln.
6. Zur Sicherung die Stoßnähte mit einem Streifen Armaflex überlappend vollflächig verkleben.

SCHEMATISCHER SCHNITT DURCH DEN ANSCHLUSS VON ARMAFLEX SCHLÄUCHEN AN EINE SCHELLE AUS PU-HARTSCHAUM



1. Schelle aus PU-Hartschaum
2. Armaflex Schlauch
3. Doppelte Armaflex Schicht
4. Armaflex Überlappung (Dicke ≥ 9 mm)
5. Anschlussgewinde
6. Gewindestange